

Kirkkonummi Sundsberg muinaisjäännöskartoitus 2011



Hannu Poutiainen
Tapani Rostedt
Timo Sepänmaa
Timo Jussila



Kustantaja: EKE-Rakennus Oy

Sisältö:

Perustiedot	2
Sijaintikartta	3
Kartoitus	3
Havainnot	4
Kohde 1, hist. ajan kulttuurikerros,.....	4
Kohde 2, rakennuksen pohja.....	4
Kohde 3, maarakenne.....	4
Tulos	5
Kartat	5
Ilmakuva.....	5
Havaintokartta.....	6
Vanhat kartat.....	7
Valokuvat	8
Koekuoppakuvat.....	12
Koekuoppaluettelo	18

Kansikuva: Mäen pohjoisosan keskiosaa luoteeseen. Tien takana havaintokohta 2.

Perustiedot

Alue: Kirkkonummi Sundsberg, tontti 2:12, korttelit 2139 ja 2140, jossa vanhan Sundsbergin rusthollin tonttimaa.

Tarkoitus: Selvittää onko alueella muinaisjäännöistä.

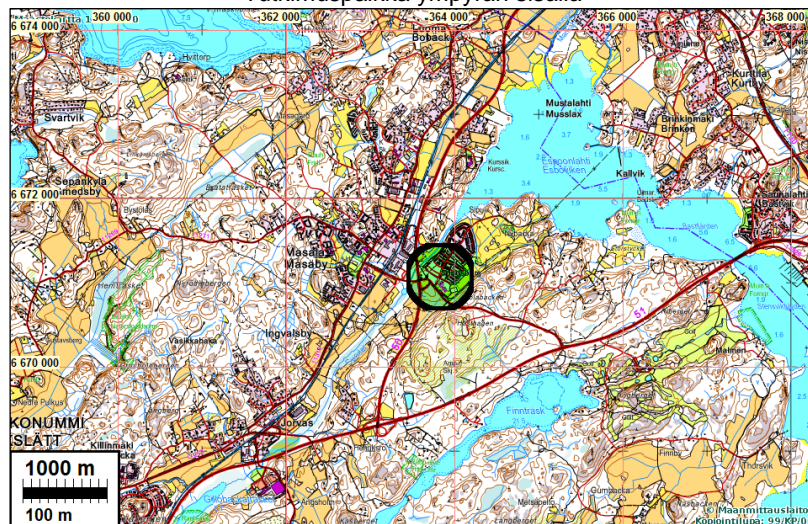
Työaika: Kenttätöaika: 6.- 10.5.2011, sitä ennen tarkastuskäynti 18.4.2011.

Kustantaja: EKE-Rakennus Oy.

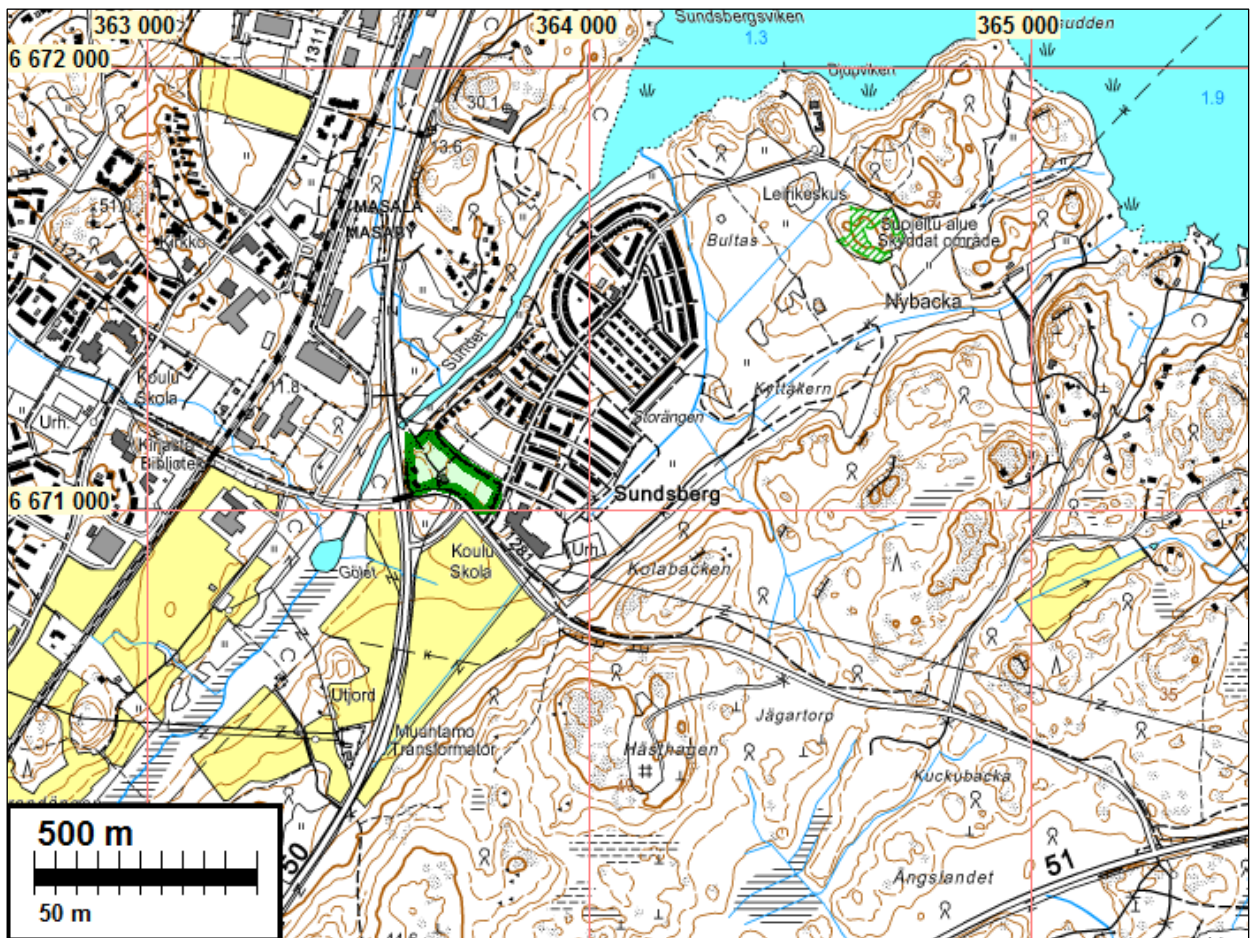
Tekijät: Mikroliitti Oy, Hannu Poutiainen, Tapani Rostedt ja Timo Sepänmaa. Valmistelu ja raportin viimeistely T. Jussila.

Tulokset: Alueella on sijainnut Sundsbergin rusthollin tonttimaa. Kartano on perustettu 1600-luvulla Gavelsbackan kylän maille ja on mahdollista, että kylätontti on sijainnut kartanon paikalla. Alueen maasto on suurimmaksi osaksi muokattua, pinta- maaperä kuorittua, täytemaata ja rakennettua. Mäen pohjois-koillisreunalla on arkeologin kannalta ehjää maaperää. Siellä havaittiin kallion päällä säilynyt, ohut kulttuurikerros joka on peräisin 1900-lukua varhaisemmalta ajalta. Säilyneen kerroksen ala on arviolta n. 18 x 12 m. Paikalla lienee rakennuksen pohjan jäänteet. Kulttuurikerrosalue on alustavasti luokiteltu muinaisjäännökseksi.

Tutkimuspaikka ympyrän sisällä



Sijaintikartta



Tutkimusalue vihreällä. Raportin kaikki koordinaatit ETRS TM35FIN.

Kartoitus

Alueelle on tekeillä asemakaavan muutos, Sundet II. Siihen sisältyy mäenkumpare jolla on sijainnut Sundsbergin rusthollin vanha tonttimaa. Sundsbergin kartano muodostettiin v. 1654 Gavelsbackan kylän tiloista ja on mahdollista, että kylän vanha tonttimaa on sijainnut kartanon tontilla. Gavelsbackan kylässä oli vuonna 1541 viisi taloa. Gavelsbacka on muinaisjäänösrekisterissä suojelukohteena, reknr. 100001698. Kohdetta ei oltu aiemmin tarkemmin rajattu tai paikannettu. Museovirasto antoi 1.11.2010 lausunnon (dnro 553/303/2010) kaavamuutosehdotuksesta jossa edellytettiin korttelien 2139 ja 2140 arkeologista tutkimusta mahdollisen muinaisjäänöksen paikantamiseksi ja sen säilyneisyyden selvittämiseksi. EKE-rakennus Oy tilasi kyseisen tutkimuksen Mikroliitti Oy:ltä, joka sai tutkimusluvan Museovirastolta 19.4.2011 (dnro 009/302/2011).

Alue on suurimmaksi osaksi arkeologin näkökulmasta tuhoutunut. Alueen eteläosa, kortteli 2139 on vanhaa, kaakkoon loivasti viettävää peltoa. Pintamaaperä on kuorittu em. alueelta pois valliksi alueen etelälaidalle. Paikalle on tuotu täytemaata arviolta n. metrin kerros ja alue tasattu työmaan toimisto- ja huoltoalueeksi (ks. ilmakuva s. 5). Alueen pohjoisosassa (kortteli 2140) on kalliopohjainen mäenkumpare. Siellä on kaksi vanhaa rakennusta ja mäen huipulla, sen luoteispäässä uusi rakennus. Mäen halkaise paikoitusalue joka leikattu osin luoteisosan rinteeseen. Mäen matalammalla länsiosalla on venäläisten tekemän betonirakenteen jäänteet. Mäen pohjoisrinteessä on paikoin avokalliota. Arkeologin kannalta ehjä maastoa on alueella ainoas-

taan mäen pohjoisreunalla sekä mäen korkeamman länsiosan reunamilla ja mäen keskellä olevan maaleikkauksen reunamilla.

Kylätonttia tutkittiin kolmen arkeologin voimin hyvissä oloissa niiltä osin kuin alue oli säästynyt myöhemmältä rakentamiselta ja muulta maankäytöltä. Menetelminä käytettiin koekuopitusta, kaivettu maa-aines seuloen sekä maanäytekairauksia (käsikairalla, pesä 1 cm). Koekuopat kaivettiin pääsääntöisesti ns. pohjaan (= kallio tai häiriintymätön maa) saakka paitsi silloin, kun kohdalle osui rakenne, jonka läpi ei katsottu aiheelliseksi kaivaa. Koekuopissa havaitut maakerrokset, kaikki löydöt (myös resentit eli nykyaikaiset), rakenteet yms. dokumentoitiin kirjallisesti ja niistä laadittiin koekuoppaluettelo (s. 18). Koekuopat dokumentoitiin lisäksi valokuvaamalla. Koekuoppia kaivettiin yhteensä 16 kappaletta.

Havainnot

Alueella havaittiin ja tutkittiin kaksi osittain maan alaista rakenteen jäännöstä (kohteet 2 ja 3) sekä mäen luoteisosassa maaperässä ohut historiallisen ajan kulttuurikerros, mahdollisesti rakennuksen pohjan jäänteet (kohde 1).

Kohde 1, hist. ajan kulttuurikerros,

Sijaitsee betonirakenteen pohjoispuolella, pienialaisella, selvästi ympäristöään korkeammalla kalliomuodostumalla, jota peittää vaihtelevan paksuinen, paikoin varsin ohutkin moreenikerros. Kallioalueelta on kuorittu maata pois, yhdessä kohtaa kalliopintaan saakka. Alueelle kaivetuista koekuopista kolmessa (numerot 5-7) havaittiin selvä joskin suhteellisen ohut kulttuurikerros: rapautuneita (palaneita) pienehköjä kiviä, vihreää, ohutta ikkunalasiasia, takonauloja, tiiltä, palanutta savea, punasavikeramiikkaa. Havaintojen perusteella kyseessä on historiallisen ajan (1800-l tai varhaisempi) rakennuksen jäännös, jonka luonnetta ei koekuopituksin katsottu aiheelliseksi selvittää enempää. Laajuus määrittyy alustavasti riittävässä määrin topografian ja mainittujen koekuoppien perusteella. Lisäksi jäännöksestä näyttää olevan jäljellä sen verran vähän, ettei laajempi koekuopitus ollut senkään takia mielekäästä arkeologisin ja tutkimuksellisin perustein. Havaitun kulttuurikerroksen ja betonirakenteen välillä on pintamaaperä osin kuorittu.

Kohde 2, rakennuksen pohja

Sijaitsee pihateiden risteyksen tuntumassa piha-alueella, joka on pääosin nurmikkoa. Aluetta lienee tasoitettu ainakin jonkin verran. Paikalla oli havaittavissa pieni röykkiömäinen muodostuma, sen kaltaista pienipiirteistä maastonmuotoa ja muutamia kiviä siten, että niiden perusteella kyseessä saattoi arvella olevan rakennuksen perustuksen. Silmänvaraisten havaintojen ja maanäytekairausten perusteella valittiin kohdat, joihin kaivettiin koekuopat (numerot 13-15). Kaikissa kuopissa oli pintamullan alla selvä tiilimurskakerros. Koekuopista ei tullut esiin arkeologisesti merkittäviä esinelöytöjä. Syvemmälle kaivettaessa kahdesta koekuopasta (13,14) löytyi muurattu tiilirakenne, jossa suhteellisen modernilta vaikuttavaa tiiliä ja laastia sekä niiden alapuolella mahdollisesti lattiatiiili/laattataso. Kyseessä on ilmeisesti myöhäiseltä historialliselta ajalta peräisin oleva rakennuksen jäännös.

Kohde 3, maarakenne

Uuden omakotitalon ja kalliomuodostuman välisellä alueella sijaitsee pitkänomainen ja matalahko maarakenne, jonne kaivettiin viisi koekuoppaa (numerot 8-12). Rakenteessa on jonkin verran reunuskiviä sekä löytöinä joitakin tiilenkappaleita/tiiliä ja resenttejä esineitä. Sijainnin,

topografian ja ominaispiirteiden perusteella kyseessä on myöhäisellä historiallisella ajalla kasattu terassi tasaamaan ja laajentamaan jyrkähköä rinnettä. Terassin päällä kasvaa sireeniaita.

Tulos

Tutkimusalue on arkeologista näkökulmasta lähes kokonaan tuhoutunut. Vanhasta kartanontosta tai Gavelsbackan kylätontista ei ole jäljellä tunnistettavia maanpäällisiä tai maan alaisia rakenteita, yhtä pienialaista maastonkohtaa ehkä lukuun ottamatta. Yhdessä kohtaa, mäen koilliskulmassa havaittiin n. 18 x 12 m alueella kallion päällä olevassa ohuehkossa maakerroksessa kulttuurikerros, mm. palaneita kiviä, joka vähäisen löytömateriaalin perusteella on nyky-aikaa vanhempaa perua. Kyseessä saattaa olla jäännökset rakennuksen pohjasta, joka voi liittyä mäen varhaisempaan asutukseen. Kulttuurikerros on ohut ja fragmentaarinen ja sen ajoitus on epävarma. Kyseessä on paikan tunnettuun historiaan – kartanovaiheeseen tai sitä edeltäneeseen mahdolliseen kylätonttivaiheeseen liittyvä muinaisjäännös. Sen suojelu- ja tutkimusarvo on harkinnan varainen.

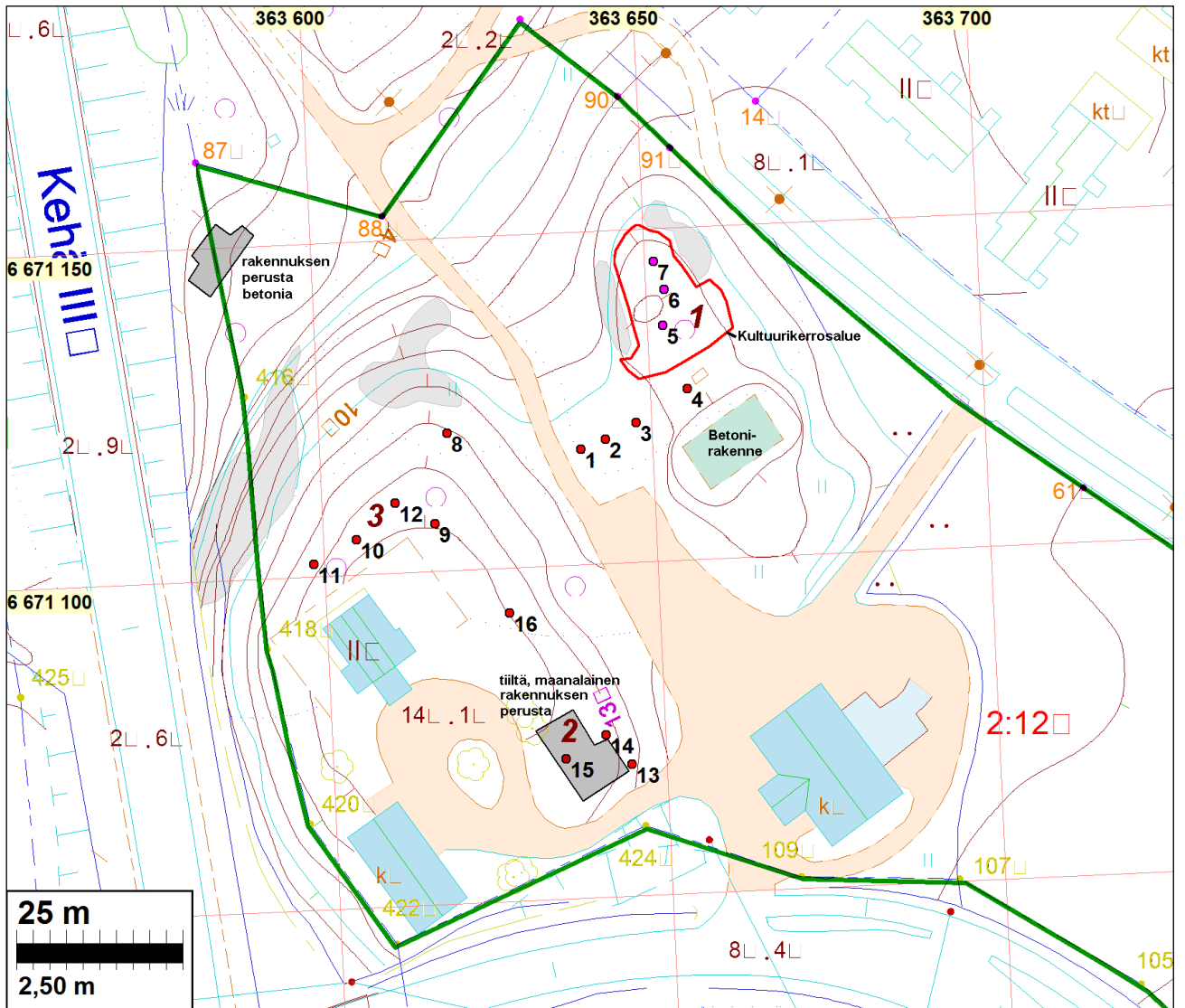
Kartat

Ilmakuva



Ilmakuva, kevät 2010 (© maanmittauslaitos). Koekuopat punainen pallo, havaittu kulttuurikerros-alue rajattu punaisella. Alustavasti se on muinaisjäännös.

Havaintokartta



Koekuopat punainen pallo, havaittu kulttuurikerrosalue rajattu punaisella.
Karttaphoja työn tilaajalta

Vanhat kartat



Sundsbergin rustholli 1797 (B21ª 18/2)



Ote pitäjänkartasta v. 1840



Ote ns. senaatinkartasta v. 1885.

Valokuvat



Mäen koillispuolelta etelään. Edessä kulttuurikerrosalue.



Koillispäästä kaakkoon, kulttuurikerrosalue.



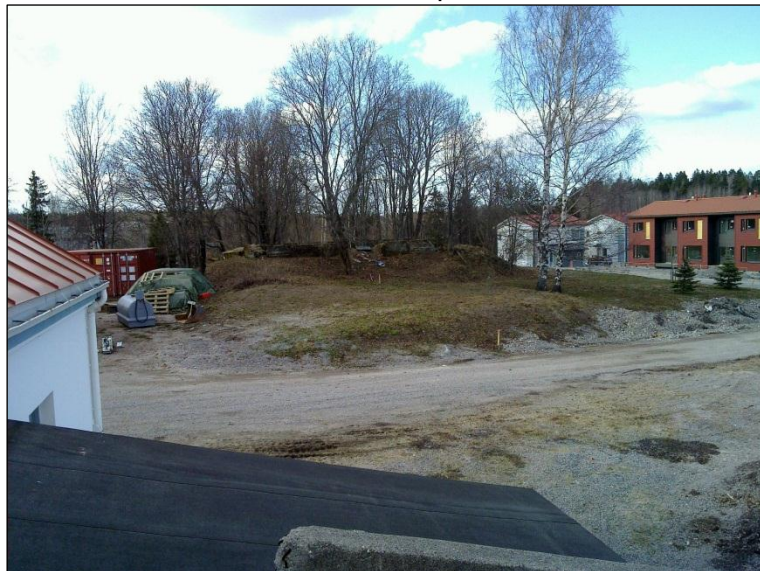
Taustalla keskellä betonirakenne, vas. takana on kk alue. Itään.



Betonirakenne, bunkkerin tms. jäänn.



Mäen keskellä oleva paikoitusalue



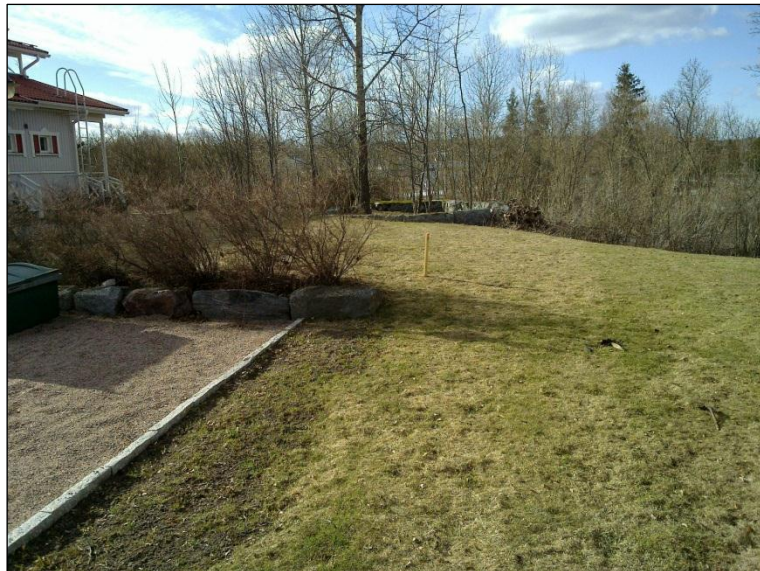
Mäen koillisosaa taustalla, betonirakenne puistossa, pohjois-luoteeseen.



Mäen korkein kohta sen luoteispäässä, pohjoiseen.



Mäen luoteislaelta etelään, maaleikkauksen reunaa vas.



Mäen luoteislaen itäreunaa pohjoiseen.



Paikoitusaluetta joka osin leikattu mäen rinteeseen. Taustalla mäen korkein kohta, luoteislaki.



Alueen eteläosaa (kortteli 2139), kaakkoon.

Koekuoppakuvat



Kuoppa 1



Kuoppa 2



Kuoppa 3



Kuoppa 4



Kuoppa 5



Kuoppa 6



Kuoppa 7



Kuoppa 8



Kuoppa 9



Kuoppa 10



Kuoppa 11



Kuoppa 12



Kuoppa 13



Kuoppa 14



Kuoppa 15



Kuoppa 16

Koekuoppaluettelo

kk	N	E	Z	koko cm	syvyys	kuvaus	löydöt
1	6671117,4	363639,2	11,0	40x40	0-5	pintamulta	
					5-8	hiekkä	
					8-14	hiesu, jonka joukossa runsaasti sepeliä, erittäin tiukkaan pakkaantunut (ilm. vanha tienpohja)	
					14-21	hiesu	
					21-38	soran ja hiekan sek. krs, seassa runsaasti resentiä jätettä, mm. muovikalvoa	
					38-41	puhdas hiesu	
2	6671118,7	363643,0	10,7	30x50	0-6	pintamulta	
					6-21	sek. hiesu	resenti rautaputken kappale, kerroksen pohjalla muovikalvo
					21-42	puhdas hiesu	
3	6671121,0	363647,7	12,1	40x40	0-19	pintamulta	
					19-25	sekoittunut hiesu	
					25-42	puhdas hiesu	
4	6671125,7	363655,6	10,9	40x40	0-10	pintamulta	
						puhdas hiekkamoreeni	
5	6671135,4	363652,4	11,8	38x40	0-12	musta nokimaa, runsaasti palaneita kiviä	
					12	kallio	
6	6671140,7	363652,8	13,5	30x35	0-16	nokimaa, palaneita kiviä	
					16	kallio	

7	6671145,0	363651,4	10,6	25x30	0-17	noensekainen hiesu	
					17	kallio	
8	6671120,7	363619,3	11,8	55x52	0-23	pintamulta	
					23	kallio	
9	6671107,2	363616,9	14,0	40x80	0-17	pintamulta, seassa runsaasti mineriittilevyn kappaleita	
					17-50	noensekainen hiekkamoreeni	runsaasti (>100 kpl) tiili- murskaa, sulanutta lasia
					50	kallio	
10	6671105,3	363605,0	13,4	50x80	0-9	pintamulta, seassa runsaasti mineriittilevyn kappaleita	
					9-18	hiekkamoreeni, puhdas	
					18-40	kivien ja tiilenkappaleiden sekainen kerros	
					40	kallio	
11	6671101,9	363598,4	13,9	73x46	0-20	pintamulta	
					20-32	hiekkamoreeni, puhdas	
					32-55	kivien ja tiilenkappaleiden sekainen kerros	
					55-58	puhdas moreeni	
12	6671110,5	363611,0	14,1	42x42	0-50	sekoittunut multamaa, seassa hieman tiiltä	
					50	kallio	
13	6671069,8	363644,8	14,3	42x75	0-3	pintamulta	
					3-38	tiilimurskakerros	
					38-75	5 muurattua tiilikerrosta, pohjalla kellertävä tiili lappeellaan (=lattia?)	n. 50 cm syv. Rautapeltiä
					75	rakennetta ei purettu, joten kaivaminen jätetty tähän tasoon	
14	6671074,4	363641,1	16,0	52x50	0-5	pintamulta	
					5-32	tiilimurskakerros	
					32-87	6 muurattua tiilikerrosta, pohjalla kellertävä tiili lappeellaan (=lattia?)	

					87	rakennetta ei purettu, joten kaivaminen jätetty tähän tasoon	
15	6671071,0	363634,9	14,4	55x40	0-8	pintamulta	
					8-36	tiilimurskakerros	
					36-55	sekoittunut ruskea moreeni, seassa tiilimurskaa	mm. N. 30 cm pitkä rautaesine (ks. kuva)
					55-73	puhdas hiekkamoreeni	
16	6671093,3	363627,4	12,4	63x60	0-8	pintamulta	muutama lasinsiru, tiilensiruja, mineriittilevyn kappaleita, palamaton luu, rautanaula
					8-88	sekoittunut maa, jossa suuria kiviä 20-88 cm syv.	muutama tiilensiru, tiukka kivikko
					88-137	kairaus, tummaan nokimaata 132-137 cm syv.	

13.6.2011

Timo Jussila